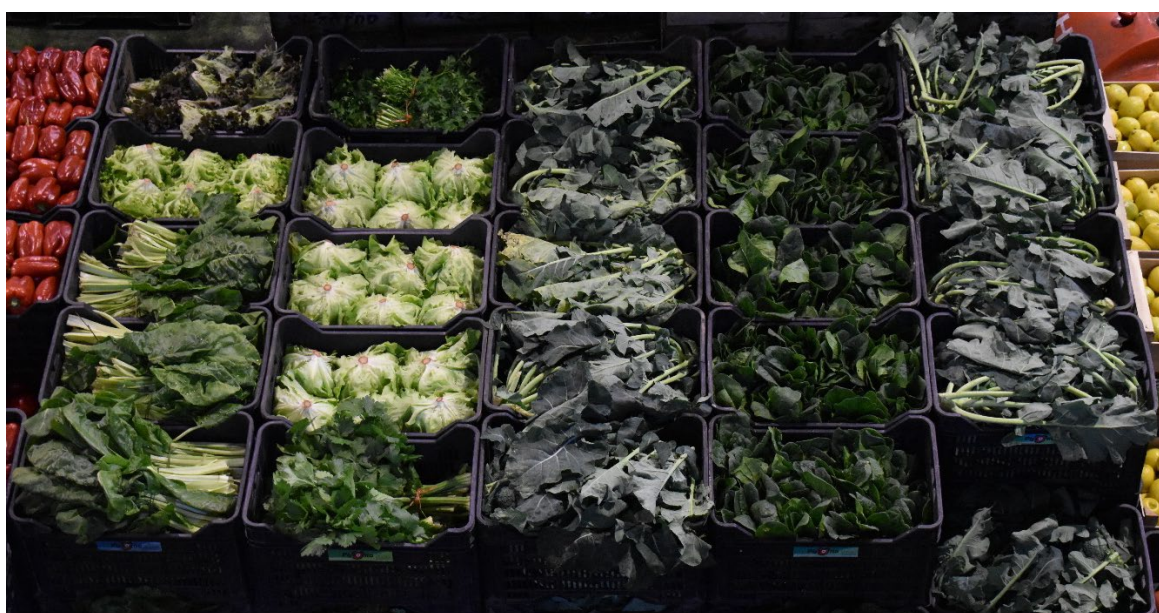




Información correspondiente a la semana del 25 al 31 de julio de 2020

## AUMENTA LA OFERTA Y CALIDAD EN HORTALIZAS DE HOJA PRESIONANDO A LA BAJA SUS COTIZACIONES.



**Hortalizas de Hoja, Brote e Inflorescencia:** para este grupo en general la oferta y calidad aumentó considerablemente en comparación con el inicio del mes. La combinación de las temperaturas templadas en la semana anterior y las precipitaciones que ocurrieron, resultaron en un aumento de la oferta remitida al Mercado ligado a una mejora en la calidad. Esto se comprueba para coles, -repollos, coliflor, brócoli, nabo, rúcula y rabanito-, en donde sus cotizaciones bajaron entorno al 20%, aumentando los calibres y también la calidad. También en espinaca y cebolla de verdeo sucedió lo mismo. En acelga, lechugas, apio, perejil y puerro los valores se mantuvieron estables, con un aumento en la calidad y oferta, debido al acrecentamiento en la demanda durante la semana. En remolacha, sin embargo, los calibres se notaron reducidos, desmejorando la calidad, sobre todo en sus hojas. Con las temperaturas frías el desarrollo y crecimiento de las “batatas” o raíces se enlenteció y la remisión al mercado de esta hortaliza en esta semana fueron de calibres chicos mayormente, escaseando las partidas de raíces grandes y con hojas verdes. Esta última característica también se ve afectada por las bajas temperaturas, en donde las hojas se pigmentan con una coloración rojiza. Debido a un estrés, la planta sintetiza mayor cantidad de antocianinas, pigmento que da el color bordo de frutas y verduras, y es un tipo de polifenol que surge con factores extremos, en este caso temperaturas frías.

**Frutas de Huerta:** en frutillas los cambios en la temperatura afectaron el nivel de oferta que se tuvo en el Mercado la semana pasada y los precios aumentaron a casi el doble. Los valores de esta semana se acercan a los normales para la época. El nivel de color y la calidad organoléptica de las partidas que ingresaron a la oferta desde el comienzo de la semana fue considerablemente inferior comparado a la semana pasada. Es posible que este escenario se mantenga en el inicio de la semana siguiente, aunque pronostican un aumento en la temperatura durante la semana que podría cambiar el panorama y que los valores presenten una presión a la baja, pero seguramente hacia el fin de semana.

**Hortalizas de fruto:** zapallito y zucchini dieron que hablar a nivel mayorista desde el inicio de la semana. La ocurrencia de temperaturas bajo cero en toda la semana repercutió en la oferta de estas hortalizas y los valores en zapallito superaron ampliamente al doble de la semana pasada. Estos cultivos son extremadamente sensibles a las temperaturas, y el crecimiento y desarrollo se detiene completamente con este tipo de sensaciones térmicas. En morrones, sin embargo, la sensibilidad es menor y aunque los precios aumentaron, no fueron tan significativos como para las especies anteriores. Para tomates Redondos, la variación de precios fue lo opuesto a como se presentaron el resto de las hortalizas de fruto. La oferta también se redujo como en los casos anteriores, pero la demanda fue menor por parte de los compradores y a nivel minorista debido a la cercanía de fin de mes y a las bajas temperaturas, provocando una reducción de casi el 20% comparado a la semana anterior. En cuanto a calidad, los sobrantes de mercadería presentaban coloraciones uniformes y rojas, pero con serios problemas de ablandamientos que el público comprador evita adquirir. Sin embargo, los tomates que estaban firmes al tacto no presentaban las coloraciones preferidas para la época (rojos intensos). Berenjenas, chauchas, ajíes catalanes y pepinos, disminuyeron en el volumen de oferta, con leves modificaciones en las cotizaciones al alza, debido a la baja demanda que adquieren estas hortalizas en este periodo y a la época del mes en que nos encontramos. Para la semana siguiente, el nivel de oferta podría continuar reduciéndose, debido a la baja actividad metabólica de los cultivos que transitaban estas bajas temperaturas, aunque se proyecta un aumento de las mismas en la semana, los valores se mostrarían leves tendencias a la baja, pero recién hacia el próximo fin de semana.

**Hortalizas secas:** en boniato y cebolla los valores no sufrieron modificaciones, a pesar de que presentaron un aumento en la demanda en la semana, por las temperaturas frías y el aprovechamiento de estas verduras para la realización de comidas calientes o de olla. En cuanto a la oferta en volumen las importaciones de la región para ambas hortalizas mantienen el nivel de remisión y complementan la producción nacional. En papa la oferta también se mantiene estable y los precios no varían considerablemente, destacándose las de calidad superior frente a las demás. En ajos la oferta nacional se reduce significativamente simultáneamente con la calidad, apareciendo problemas graves de ablandamiento y brotación de los dientes en la cabeza. Debido a esto las partidas importadas de la región pasan a ser las demandadas por parte del público comprador. En zapallos aumenta la oferta de los calabacines frente a Kabutiá, por el menor período de calidad postcosecha que presentan. A su vez los problemas de calidad en calabacín se agravan a medida que transcurre el invierno, deshidratándose fácilmente, sobre todo en la zona del cuello. Esta situación presiona los precios a la baja para partidas que presentan estos defectos, aunque las partidas que mantienen el nivel de hidratación con calidad destacada y calibre grande consigan mantener los precios superiores. En zanahoria el nivel de oferta junto con la calidad continúa destacándose en el Mercado y con valores bajos que se mantienen invariados.

**Frutas cítricas:** mandarinas tipo Avana y Criolla con oferta de calibres grandes adquirieron en el transcurso de la semana un aumento de precios. Esta situación surgió solo en estas variedades por ser las más demandadas en el abanico de las mandarinas, ligado a las temperaturas invernales que ocurrieron. En limones y pomelos los niveles de oferta hacen que las cotizaciones se mantengan estables. Lo mismo ocurre para las naranjas, en donde se verifica mayor presencia en plaza de Salustiana y naranjas tipo Sanguínea o CaraCara.

Día	Ranking de afluencia de público	Horario pico de afluencia de público
Sábado 25-jul	6	6:00 a 8:00
Lunes 27-jul	1	6:00 a 7:00
Martes 28-jul	5	6:00 a 8:00
Miércoles 29-jul	4	6:00 a 7:00
Jueves 30-jul	2	6:00 a 7:00
Viernes 31-jul	3	6:00 a 8:00

El ranking hace referencia a la concurrencia de público en general al Mercado Modelo, siendo el 1 el día de mayor afluencia.

## MERCADO DE FRUTAS

Producto	OFERTA (toneladas)				PRECIOS (\$/kg)		
	18/07 – 24/07	25/07 – 31/07	Variación %	Participación % Canasta	Período Anterior	Período Actual	Variación %
Banana	-	-	-	-	22.5 - 25.0	23.6 - 25.0	0%
Kiwi	-	-	-	-	120.0 – 130.0	120.0 – 130.0	0%
Frutilla	66	36	-45,9%	0,7%	44.0 – 48.0	80.0 – 90.0	88%
Mandarina	608	639	5,1%	13,1%	20.0 – 25.0	25.0 – 30.0	20%
Manzana	337	452	34,1%	9,3%	65.0 - 70.0	65.0 - 70.0	0%
Naranja	383	331	-13,5%	6,8%	15.0 - 17.5	15.0 - 17.5	0%
Pera	116	81	-30,5%	1,7%	75.0 - 80.0	75.0 - 80.0	0%

Referencias: Los precios contenidos en el cuadro corresponden a las variedades o tipos más significativos en la oferta de cada producto a saber: Banana cat II Cal. Med./Import. de Brasil/ Kiwi Iimportado de Chile Cal I med./Mandarina Criolla Cat I Cal Med./ Frutilla Cat I. Cal med. / Manzana Red Delicious. Cat I Cal Gde/ Naranja Navel Cat I Cal.Gde/ Pera William's Cat. I Cal. med.

## MERCADO DE HORTALIZAS

Producto	OFERTA (toneladas)				PRECIOS (\$/kg)		
	18/07 – 24/07	25/07 – 31/07	Variación %	Participación % Canasta	Período Anterior	Período Actual	Variación %
Acelga *	5.645	6.523	15,6%	2,0%	180.0 - 200.0	180.0 - 200.0	0%
Espinaca *	8.047	9.340	16,1%	1,2%	200.0 - 250.0	180.0 - 200.0	-20%
Lechuga *	18.722	17.960	-4,1%	1,8%	120.0 -150.0	120.0 -150.0	0%
Choclo*	13.929	6.154	-55,8%	0,6%	310.0- 360.0	310.0- 360.0	0%
Boniato	329	445	35,4%	9,1%	26.0 – 30.0	26.0 – 30.0	0%
Calabacín	128	115	-10,0%	2,4%	23.5 – 26.0	23.5 – 26.0	0%
Cebolla	240	284	18,3%	5,8%	40.0 - 44.0	40.0 - 44.0	0%
Morrón Rojo	154	139	-9,9%	2,9%	50.0 – 52.5	68.0 – 71.5	36%
Morrón Verde	95	100	5,5%	2,1%	38.0 – 42.5	44.0 – 47.0	11%
Papa	906	1.151	27,0%	23,7%	32.0 - 36.0	32.0 - 36.0	0%
Tomate Redondo**	296	352	19,0%	7,2%	35.0 - 40.0	28.0 - 32.5	-19%
Zanahoria	325	295	-9,1%	6,1%	13.0 - 15.0	13.0 - 15.0	0%
Zapallito	57	38	-32,8%	0,8%	45.0 – 48.0	110.0 – 125.0	160%
Zapallo Kabutiá	136	135	-0,3%	2,8%	20.0 - 22.5	22.5 - 25.0	0%

Referencias: Los precios contenidos en el cuadro corresponden a las variedades o tipos más significativos en la oferta de cada producto a saber: docena de: Acelga Cat. I Cal. Gde/ Espinaca Cal Med Cat. I/ Lechuga mantecosa Cat. I med/ Choclo. super Dulce Importado de Argentina Cat I Cal Med./Kg de: Boniato Arapey/Cuarí Cat. I Cal Med./ Calabacín Cal. Gde Cat I/Cebolla cat. I Cal Med. /Morrón Rojo Cat. I Cal. Gr/ Morrón Verde Cat. I Cal. Gde/ Papa rosada lavada Cat. I Cal. Gde./ Tomate redondo cal Gde Cat I/.Zanahoria Cat I Cal Gde./Zapallito Cat I Cal. Med./Zapallo Kabutiá Cal Gde cat I.

\* Corresponde a ingresos en docenas.

\*\* Tomate redondo incluye americano y Larga Vida

### REFERENCIAS

El presente informe se elaboró considerando los productos que integran la canasta hortifrutícola, la cual está conformada por los rubros que acumulan más de 85% del total anual ingresado al Mercado Modelo. Se toma como unidad o período de análisis la semana.